



© Katariina Väättänen

## Vihersiniverkostosuunnitelma, VISSI (nro 2009)

### Osallistumis- ja arviointisuunnitelma (OAS)

Yleissuunnitelma ohjaa koko kunnan vihersinirakenteen ja -verkoston suunnittelua yleispiirteisellä tasolla. Suunnitelman tavoitteena on tunnistaa Tuusulan viher- ja siniverkoston kokonaisuuden nykytila sekä luoda verkoston tulevaisuuden tavoitetila.

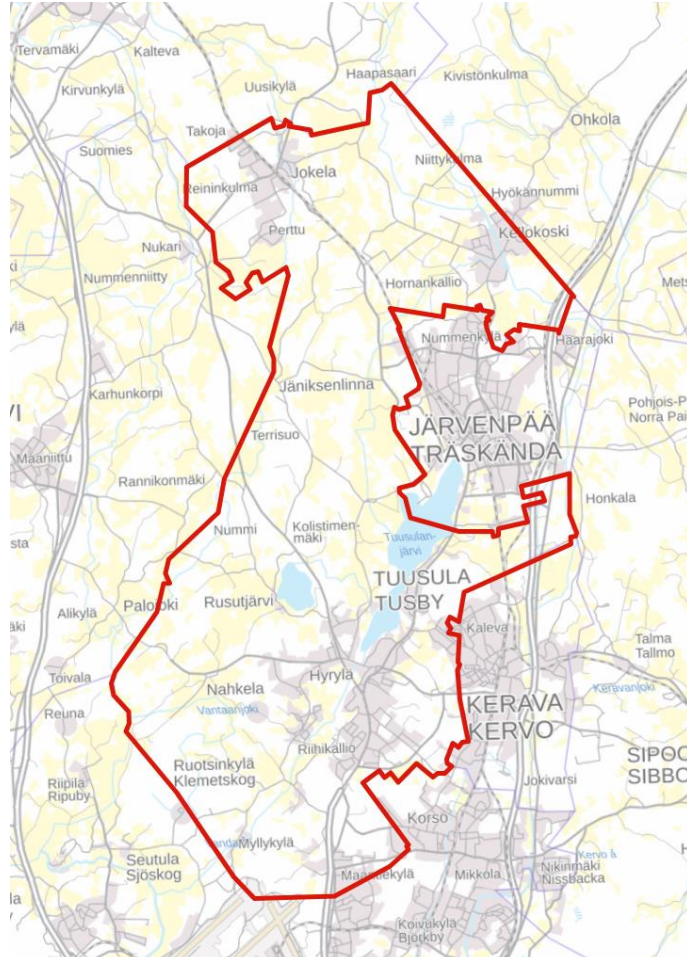
Siniviherrakenteella tarkoitetaan vesistöjä ja kasvullisia alueita. Siihen sisältyy puustoiset, avoimet ja kosteat elinympäristöt ja niiden väliin jäävät yhteysalueet (eli ekologiset käytävät) sekä rakennetut viheralueet. Siniviherrakenteen osia ovat esimerkiksi metsät, pellot, niityt, puistot, vesistöt, reitit ja muut alueiden väliset yhteydet.

TUUSULA

**Rakentamisen  
taidetta.**

## Suunnittelualue

Yleissuunnitelma koskee koko kunnan aluetta. Osallistumis- ja arviointisuunnitelman alueen rajaus kattaa koko Tuusulan kunnan. Selvitysalueen laajuus on noin 225 k-m<sup>2</sup>.



*Osallistumis- ja arviointisuunnitelman rajaus MML taustakartalla*

## Suunnittelun tavoitteet

Suunnitelman tavoitteena on tunnistaa yleispiirteisellä tasolla Tuusulan keskeinen vihersinirakenne ja -verkosto tarkemman kaavoitus- ja suunnittelutyön tueksi. Työssä keskitytään nykyisiin arvoihin ja kehitettäviin yhteyksiin ja alueisiin sekä määritellään vihersinirakenteen tavoitetila.

**Siniviherrakenteella** tarkoitetaan viher- ja vesialueiden muodostamaa kokonaisuutta, joka sisältää sekä luonnontilaisia alueita, kuten metsiä, vesistöjä ja niittyjä, että ihmisen luomia viheralueita ja vesielementtejä, esimerkiksi puistoja ja hulevesialtaita.

**Sini-viherverkostolla** tarkoitetaan laajempia viherrakenteen osia yhdistäviä

eri mittakaavatasojen viheryhteyksiä, jotka palvelevat ihmisten liikkumista ja virkistäytymistä (virkistysyhteys), eliöiden liikkumista ja leviämistä (ekologinen yhteys) tai molempia näistä. Sini-viheryhteys ei välttämättä aina toimi ekologisena yhteytenä.

**Ekologinen verkosto** muodostuu elinympäristöjä tarjoavista luonnon ydinalueista ja niitä yhdistävistä ekologista käytävistä.

**Ekologiset käytävät** ovat kulkureittejä, joiden kautta eläimet ja myös kasvit voivat siirtyä alueelta toiselle niille muutoin epäsuotuisien alueiden läpi. Ekologisia käytäviä ovat metsävyöhykkeet, metsä-peltoyhteydet, virtavedet ja muut viherympäristöjen ketjut.

Yleissuunnitelma tukee vihersiniverkoston kokonaisuuden hallittua kehitystä. Tavoitteena on, että Tuusulan vihersiniverkosto tarjoaa kokonaisuudessaan vahvan rungon sekä ekologiselle kestävyydelle että monipuoliselle virkistykselle.

Yleissuunnitelmassa mm.

- tunnistetaan yleispiirteisellä tasolla siniverkoston muodostama kokonaisuus sekä tunnistetaan sen arvokkaat, säilytettävät ja kehitettävät osat
- tunnistetaan yleispiirteisellä tasolla puustoiset ja metsäiset elinympäristöt ja niiden muodostama verkosto sekä niiden arvokkaat, säilytettävät ja kehitettävät osat
- tunnistetaan yleispiirteisellä tasolla avoimet elinympäristöt ja niiden muodostama verkosto sekä tunnistetaan niiden arvokkaat, säilytettävät ja kehitettävät osat
- osoitetaan ekologisten käytävien sijainti sekä kehittämistarpeet
- tutkitaan olemassa olevaa lähivirkistysverkostoa sekä puistojen saavutettavuutta
- tarkastellaan olevia virkistysreittejä ja -palveluita sekä alustetaan näiden mahdollista pääpiirteittäisiä kehittämistarpeita. Tarkemmin virkistysreittejä ja -palveluita tutkitaan Jokelassa jo toteutetulla ja Kellokoskelle sekä etelä-Tuusulaan tulossa olevalla viher- ja ulkoliikunta-alueiden kehittämissuunnitelmalla, eli VIPU työllä.
- Muodostetaan kaavoitusta ohjaava vihersinirakenteen tavoitetila.

Työ liittyy Tuusulan yleiskaavan 2040 rullaavaan päivittämiseen. Tuusulan Yleiskaava 2040 on hyväksytty valtuustossa joulukuussa 2022, mutta kaava ei ole vielä lainvoimainen. Tuusulan yleiskaava 2040 ei ole koko kunnan maankäyttöä ohjaava yleiskaava, sillä monin paikoin vanhat osayleiskaavat jäävät edelleen uuden yleiskaavan rinnalle voimaan. Tuusulan yleiskaavaa 2040 on tarkoitus päivittää tarpeen mukaan teema tai osa-alue kerrallaan. Ensimmäiseksi teemaksi on nostettu vihersiniverkosto. Vihersiniverkosta tutkitaan koko kunnan kattavasti tässä yleissuunnitelmatyössä ja mahdollisesti yleissuunnitelmasta voidaan myöhemmin erillisillä päätöksillä nostaa merkintöjä yleiskaavatasolle koko kuntaan voimaan tuleviksi kaavamerkinnöiksi.

Työ liittyy Rykmentinpuiston keskiosan yleissuunnitelmatyöhön sekä Tuusulanjokilaakson virkistyskäytön yleissuunnitelmatyöhön, joita tehdään rinnakkain

VISSI-työn kanssa. Kaikissa näissä töissä viheralueiden ja virkistyskäytön tunnistaminen ja kehittäminen ovat keskeisessä roolissa.

Työ liittyy viherympäristön ja ulkoliikunta-alueiden kehittämissuunnitelma (VIPU) -työhön, jossa tarkastellaan viherympäristön ja ulkoliikunta-alueiden palveluja ja niiden muodostamaa palveluverkkoa sekä olevien kohteiden kehittämistarpeita ja uusia palvelutarpeita. Jokelan osalta kehittämissuunnitelma on valmistumassa. Kellokoskelle ja Etelä-Tuusulaan kehittämissuunnitelman tekeminen on tavoitteena aloittaa syksyllä 2024.

Yleissuunnitelma ei ole kaava eikä sillä ole oikeusvaikutuksia, eikä yleissuunnitelman hyväksymisestä voi valittaa. Yleissuunnitelma on nimensä mukaisesti luonteeltaan yleispiirteinen ja selvityksenomainen. Yleissuunnitelmaa ei siten tule lukea yksityiskohdilta valmiina. Suunnitelma on ohjeena tarkemmalle kaavoitukselle.

Yleissuunnitelma toteuttaa valtuustokauden strategista tavoitetta "12. Vaalimme viherympäristöä, vesistöjä ja niiden saavutettavuutta sekä luonnon monimuotoisuutta" ja sille asetettua vuositavoitetta "laadimme koko kunnan kattavan Vihersiniverkostosuunnitelman"

## Osallistuminen ja aineistot

Osalliset voivat esittää mielipiteensä yleissuunnitelman tavoitteista, vaikutuksista ja siitä mitä suunnittelutyössä tulisi ottaa huomioon. Mielipiteen voi jättää suullisena tai kirjallisena nähtävilläolon **30.5. - 5.8.2024** aikana. Mielipiteet osallistumis- ja arviointisuunnitelmasta on esitettävä **viimeistään 5.8.2024**.

Kirjalliset mielipiteet pyydetään jättämään

- Tuusulan kunnan verkkosivuilla olevan sähköisen asiointilomakkeen kautta.
  - *Anna palautetta tästä* -lomake löytyy yleissuunnitelmatyön hankekortilta. Hankekortti löytyy yleissuunnitelmatyön nimellä osoitteesta [www.tuusula.fi/kaavatvireilla](http://www.tuusula.fi/kaavatvireilla)
- Kirjeitse joko osoitteeseen Kaavoitus, PL 60, 04301 Tuusula tai TuusInfon toimipisteeseen niiden aukioloaikoina
  - Mielipiteessä on ilmoitettava yleissuunnitelman nimi "Vihersiniverkostosuunnitelma, VISSI"

tai

TuusInfo palvelee:

- Tuusulan pääkirjaston rakennuksessa (Autoasemankatu 2, Hyrylä, Tuusula).
- Jokelan kirjastossa (Keskustie 20, 05400 Jokela)
- Kellokosken kirjastossa (Kuntotaival 2 B, 04500 Kellokoski)

TuusInfon palvelupisteiden aukioloajat ovat Tuusulan verkkosivuilla "[Ota yhteyttä/Asiakaspalvelu](#)"



Vihersiniverkostosuunnitelman osallistumis- ja arviointisuunnitelmaa esitellään kaikille avoimissa asukasilloissa:

- 6.6.2024 klo 17.30-19.30. Rykmentinpuiston ruokala, Rykmentintie 48, 04300 Tuusula
- 12.6.2024 klo 18.00 -19.00. Kellokosken koulu, Koulutie 7, 04500 Tuusula
- 13.6.2024 klo 18.00-19.00. Jokelan yläaste, Jyväkuja 13, 05400 Jokela

Hyrylän asukasillassa (6.6.) esitellään samalla myös Rykmentinpuiston keskiosan yleissuunnitelman osallistumis- ja arviointisuunnitelmaa, Tuusulanjokilaakson virkistyskäytön yleissuunnitelman osallistumis- ja arviointisuunnitelmaa sekä Puistokylän asemakaavaehdotusta.

Lisätietoa asukasilloista löytyy Tuusulan tapahtumakalenterista [tapahtumat.tuusula.fi](https://tapahtumat.tuusula.fi).

Vihersiniverkostosuunnitelman luonnoksen sekä Tuusulanjokilaakson virkistyskäytön yleissuunnitelman ehdotuksen pohjaksi kerätään avoimella karttakyselyllä kuntalaisten näkemyksiä virkistysalueista ja -kohteista. Linkki karttakysely löytyy nähtävilläolon ajan [vireillä olevat kaavahankkeet-sivulta](#). Kysely on auki **5.8.2024 asti**.

Yleissuunnitelman osallistumis- ja arviointisuunnitelman nähtävilläolon jälkeen suunnittelu etenee yleissuunnitelman luonnosvaiheeseen ja sen nähtävilläoloon. Nähtävilläolon aikana järjestetään asukastilaisuus ja luonnoksesta voi jättää mielipiteen Yleissuunnitelmaluonnoksen jälkeen laaditaan yleissuunnitelmaehdotus, jonka kunnanhallitus asettaa nähtäville. Ehdotuksen nähtäville asettamisesta julkaistaan kuulutus paikallislehdessä ja kunnan verkkosivulla. Osallisilla on mahdollisuus jättää ehdotuksesta kirjallinen mielipide nähtävilläolon aikana. Yleissuunnitelman hyväksyy kunnanvaltuusto.

Yleissuunnitelmaan liittyvät tiedot ja materiaalit kootaan suunnitelman hankekortille, joka löytyy osoitteesta Tuusula.fi -> kaavoitus -> Vireillä olevat kaavahankkeet -> Vihersiniverkostosuunnitelma, VISSI

Yleissuunnitelman etenemisen vaiheet ja osallistumismahdollisuudet on kuvattu viimeisellä sivulla.

## Osalliset

Alueen suunnittelussa osallisia ovat mm.:

- Alueen ja lähialueiden maanomistajat, asukkaat ja yritykset
- Naapurikunnat
- Asiantuntijaviranomaiset kuten Museovirasto, Keski-Uudenmaan alueellinen vastuumuseo, Uudenmaan liitto, Uudenmaan ELY-keskus, Keski-Uudenmaan ympäristökeskus
- Yhdistykset kuten Suomen Luonnonsuojeluliitto Tuusulan yhdistys ry., Suomen luonnonsuojeluliiton Uudenmaan piiri ry ja Keski-Uudenmaan Riistanhoitoyhdistys
- Kunnan toimialat
- Kaikki, jotka kokevat olevansa osallisia

## Vaikutusten arviointi

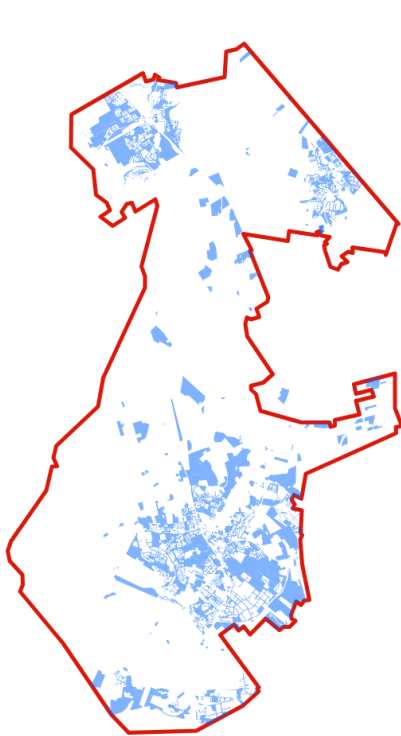
Suunnittelun valmistelun yhteydessä arvioidaan yleissuunnitelman keskeisimmät vaikutukset. Arvioitavat vaikutukset voivat liittyä muun muassa suunnittelu- ja lähialueen asukkaiden elinympäristöön ja elinoloihin, kulttuuriympäristöön, rakennettuun ympäristöön ja liikenteeseen, luonnonympäristöön, virkistykseen ja ilmastoon. Lisäksi laaditaan tarvittavat selvitykset suunnitteluratkaisun merkittävien vaikutusten arvioimiseksi. Vaikutusten arviointia suorittavat kaavan valmisteluun osallistuvat kunnan asiantuntijat sekä muut viranomaiset ja osalliset. Osalliset voivat osallistua arviointityöhön ottamalla yhteyttä suunnittelijaan, lausua mielipiteensä tai jättää muistutuksensa nähtävilläolon aikana.

## Suunnittelun taustatietoa

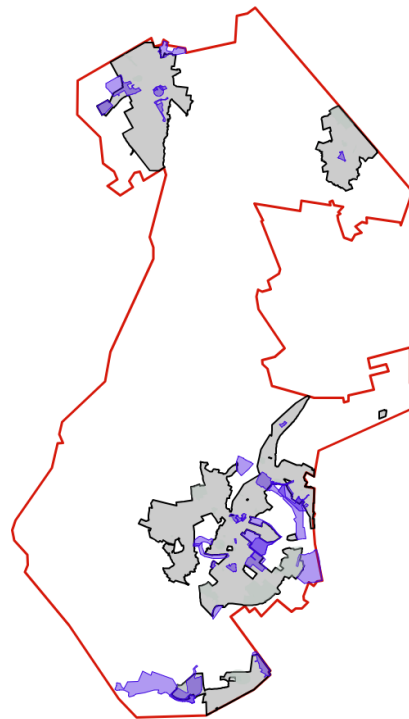
Selvitysalueen maita on sekä yksityisessä että kunnan omistuksessa. Kunnan omistamat alueet on esitetty vasemmanpuoleisessa kartassa sinisellä.

Suunnittelualueesta n. 16 % on asemakaavoitettu. Asemakaavoitetut alueet on merkitty oikean puoleisessa kartassa harmaalla. Asemakaavat keskittyvät Jokelan, Kellokosken ja Hyrylän taajamien alueelle sekä Maantiekylyn alueelle. Asemakaavoitetuista alueista noin 22 % on puistoaluetta.

Suunnittelualueella on lisäksi vireillä useita asemakaavatöitä. Vireillä olevat asemakaavatöitä ovat oikeanpuoleisessa kartassa violetilla.



*Tuusulan kunnan omistamat alueet sinisellä*

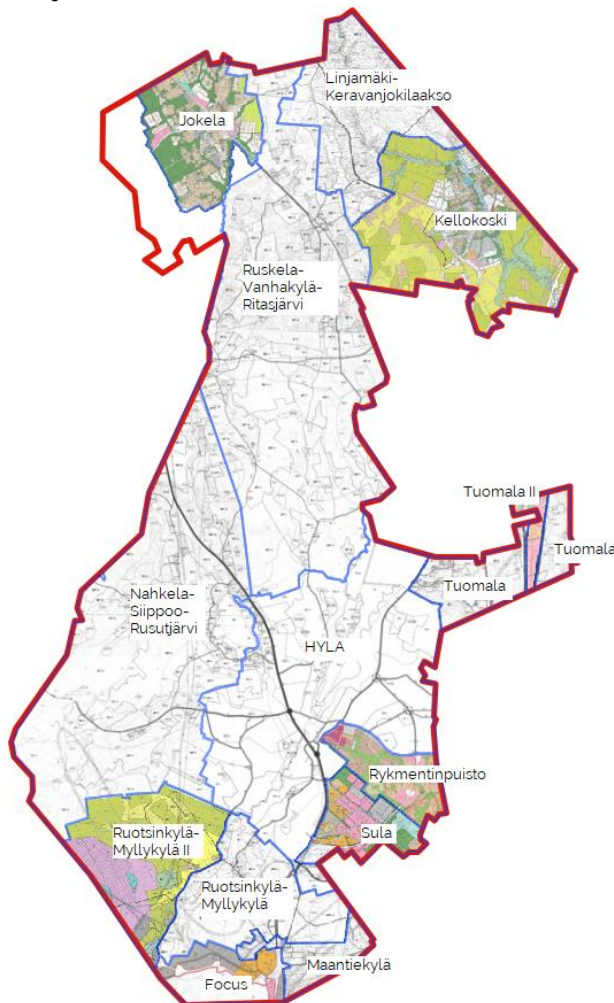


*Asemakaava-alueet ja vireillä olevat asemakaavatöitä*

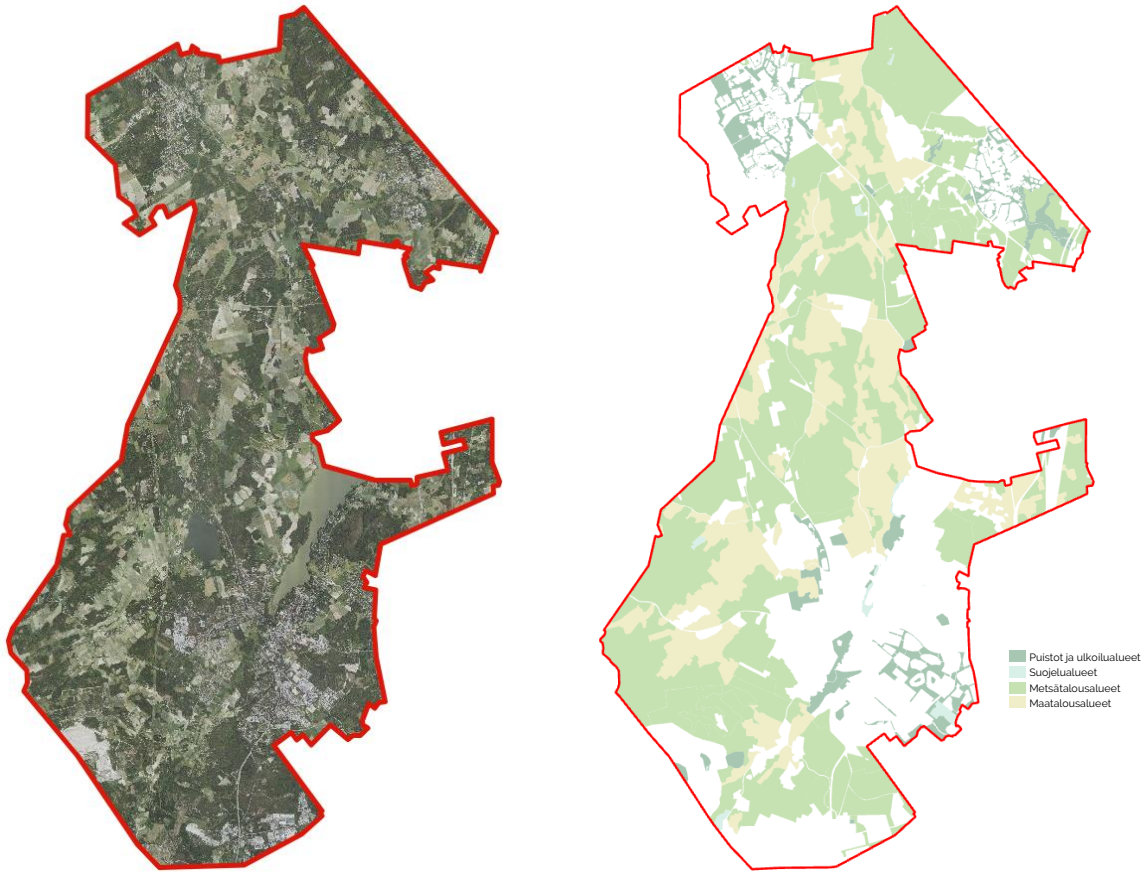
Suunnittelualueella on voimassa 14 osayleiskaavaa:

- Kellokoski –osayleiskaava (KV 6.9.2010)
- Jokelan osayleiskaava (KV 13.3.2006)
- Linjamäki-Keravanjokilaakso –osayleiskaava (13.11.1994, oikeusvaikutukseton)
- Ruskela-Vanhakylä-Ritasjärvi –osayleiskaava (YK 20.10.2000)
- Hyrylän laajentumissuunnat (HYLA), vaihekaava (KV 16.10.2000, osin oikeusvaikutteinen)
- Tuomala osayleiskaava (KV 16.10.2000)
- Tuomala II –osayleiskaava (KV 29.5.2017)
- Nahkela-Siippoo-Rusutjärvi –osayleiskaava (YK 22.6.1998)
- Sula –osayleiskaava (KV 7.12.2015)
- Rykmentinpuiston osayleiskaava (KV 7.5.2012)
- Ruotsinkylä-Myllykylä –osayleiskaava (YK 4.3.1998)
- Ruotsinkylä-Myllykylä II –osayleiskaava (KV 31.3.2014)
- Maantiekylä –osayleiskaava (KV 12.6.1995, oikeusvaikutukseton)
- Focus –osayleiskaava (KV 16.3.2015)

Jokelan länsi- ja eteläpuolella sekä hevoskylän alueella ei ole voimassa olevaa osayleiskaavaa. Osayleiskaavoissa merkittävä osa Tuusulan pinta-alasta on osoitettu maa- ja metsätalousvaltaisiksi alueiksi sekä virkistysalueiksi.



*Osayleiskaavat Tuusulassa*



*Ilmakuva 2023*

*Osayleiskaavojen maa- ja metsätalousalueet sekä virkistys-, suojelu- ja ulkoilualueet*

Tuusulan yleiskaava 2040 hyväksyttiin kunnanvaltuustossa 14.11.2022, mutta se ei ole vielä lainvoimainen.

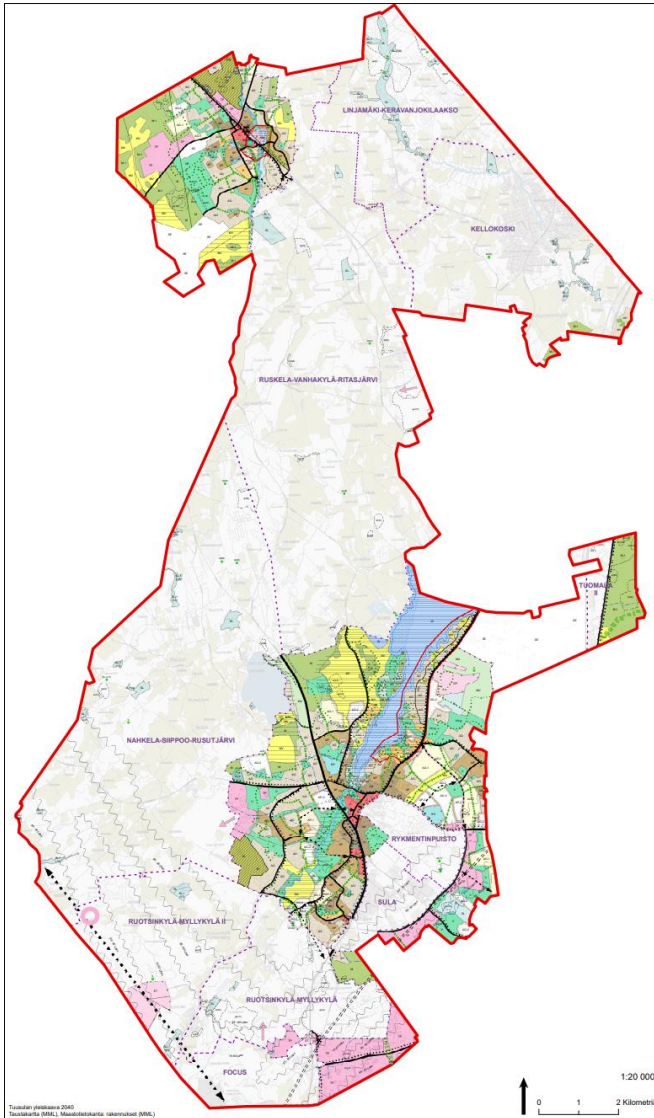
Tuusulan yleiskaava 2040 kumoaa voimaan tullessaan osan voimassa olevista osayleiskaavoista kokonaan ja osan osittain. Voimaan jäävien osayleiskaavojen alueelta kumoutuu osa arvokkaista luontokohteista, kaikki lentokonemelualueet, lentoradan merkintä sekä kaikki yleiskaavan 2040 vahvistamien luonnonsuojelualueiden alle jäävät aluevaraukset.

Tuusulan yleiskaava 2040 tuo koko kunnan alueelle voimaan tarkistetut ja päivitettyt arvokkaat luontokohte-merkinnät, uudet lentokonemelualueet, raideliikenteen ja paikallisen liikenteen yhteistarpeen, liikennetunnelin ohjeellisen linjauksen, työpaikka-alueiden laajenemissuunnat sekä yhdyskuntateknisen huollon alueen.

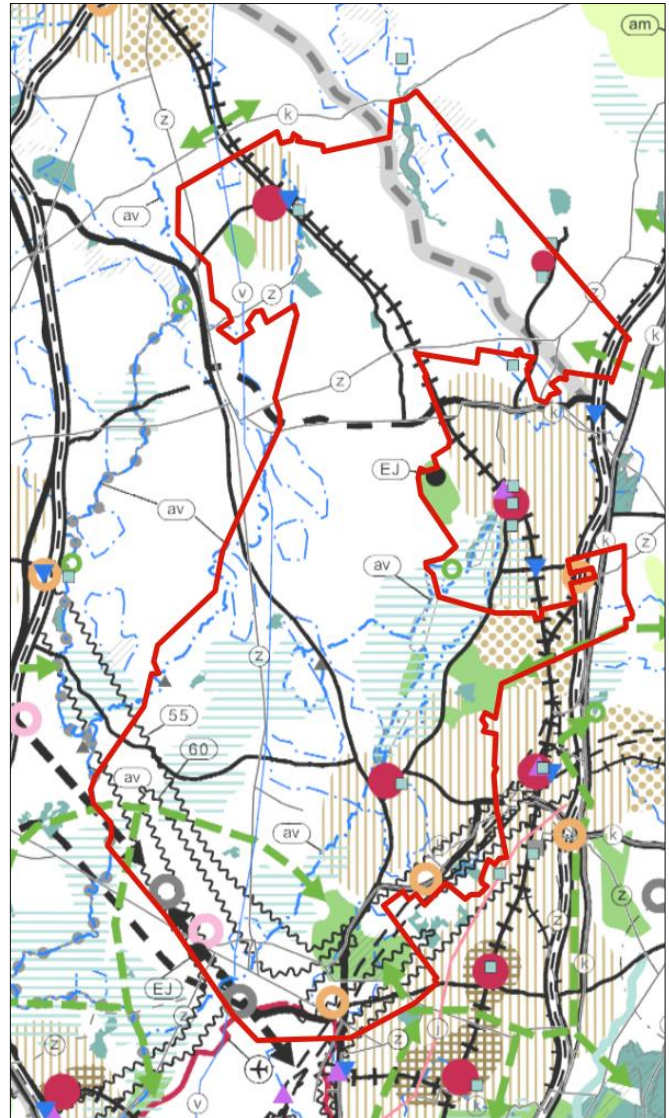
Yleissuunnitelmatyö liittyy Tuusulan yleiskaavan 2040 rullaavaan päivittämiseen. Tuusulan Yleiskaava 2040 on hyväksytty valtuustossa joulukuussa 2022, mutta kaava ei ole vielä lainvoimainen. Tuusulan yleiskaava 2040 ei ole koko kunnan maankäyttöä



ohjaava yleiskaava, sillä monin paikoin vanhat osayleiskaavat jäävät edelleen uuden yleiskaavan rinnalle voimaan.



Tuusulan yleiskaava 2040



Voimassa olevien maakuntakaavojen epävirallinen yhdistelmä 13.3.2023 ja Tuusulan kuntaraja

Suunnittelualueella on voimassa Helsingin seudun vaihemaakuntakaava, joka on tullut lainvoimaiseksi korkeimman hallinto-oikeuden päätöksellä 13.3.2023.

Maankäyttö- ja rakennuslain 63§ mukaisessa OSALLISTUMIS- JA ARVIOINTISUUNNITELMASSA (OAS) esitetään miksi suunnitelma laaditaan, miten suunnitelma etenee ja missä vaiheessa siihen voi vaikuttaa. Osallistumis- ja arviointisuunnitelmaa täydennetään tarvittaessa suunnitteluprosessin edetessä.

## Suunnittelualueetta ja vihersiniverkostotyötä keskeisesti koskevia suunnitelmia, selvityksiä ja päätöksiä

Tuusulassa on vuosien aikana tehty paljon myös viher- ja siniverkostoa koskevia selvityksiä ja suunnitelmia. Tässä työssä pyritään hyödyntämään mahdollisimman paljon näitä aikaisemmin tehtyjä selvityksiä ja suunnitelmia. Keskeisiä aikaisempia töitä ovat mm:

- Tuusulanjärven kansallinen kaupunkipuisto. TKK, maisema-arkkitehtuurin diplomityö, Niina Strengel 2006
- Viheralustrategia -luonnos 2014, Tuusulan kaavoitus
- Oula Rahkonen 2015. Portti rantatielle, Kirkkotien ja Rantatien arvottaminen ja viherverkoston kehityssuunnitelma. Maisema-arkkitehtuurin diplomityö
- Aikari Oy 2016, Tuusulan kunnan uimarantaselvitys
- Tuusulan ekosysteemipalvelut, Ramboll 2017
- Viher- ja virkistysverkoston kehittäminen 2021
- Kuntien yhteinen reittien kehittämiselvitys, Sweco 2021
- Tuusulanjärven rantojen virkistyskäytön yleissuunnitelma 2021
- Anttilan rannan virkistyskäytön kehittämissuunnitelma (Europan kilpailu) 2021
- Jokelan Viher- ja ulkoliikunta-alueiden kehittämissuunnitelma (VIPU)
- [Muut suunnitelmat ja selvitykset](#) -sivulle kootut selvitykset
- aikaisemmin tehdyt [luontoselvitykset](#)

## Suunnittelijoiden yhteystiedot

### Yleissuunnitelman valmistelu

Henna Lindström, yleiskaavasuunnittelija, p. 040 314 3513  
Tuusulan kunta, PL 60 (Autoasemankatu 2), 04301 Tuusula

Tiia Niemelä, kaavasuunnittelija, p. 040 314 3520  
Tuusulan kunta, PL 60 (Autoasemankatu 2), 04301 Tuusula

Terhi Wermundsen, erityisasiantuntija, p. 040 314 3065  
Tuusulan kunta, PL 60 (Autoasemankatu 2), 04301 Tuusula

Katariina Väättänen, kaavasuunnittelija, p. 0403143523  
Tuusulan kunta, PL 60 (Autoasemankatu 2), 04301 Tuusula

Anne Olkkola, kaavoituspäällikkö, p. 040 314 2014  
Tuusulan kunta, PL 60 (Autoasemankatu 2), 04301 Tuusula

## Yleissuunnitelmatyön eteneminen

